



SEASON RECIPE

spring / summer 2022

nprl®

SELFISH COLOR

「この春、ヘアカラーはもっとわがままでいい。」

気持ちをリフレッシュしたくなる春。ヘアカラーは自らの意思や心地よさを大切に選びたい。
いつも前向きで、おしゃれ好きな彼女たちをトリコにする、4つの旬カラーをピックアップ！

STAFF

photograph_ Yuya Saito (t.cube) hair_ kotomi (CARNIVAL)
ibuki (meuvle) Junya Saito (kelly) Arata Shimada (siika)
styling_ Kaori Okano make-up_ Rika Fujiwara (Three PEACE)
design_ Yukiko Sawada (ARENSKI) text_ Fukuko Takaku

SHOP LIST

UTS PR 03-6427-1030、サージュブティック 03-6271-4866
スクリーンショット 03-6778-0920、LOHME info@lohme.jp
warmth ルミネ新宿店 070-4405-5705



01 DESIGN BEIGE

「ベージュのインナーカラーで密かなときめきを。」

ツヤを感じさせつつも軽やかな2色のベージュトーンでミニボブをデザイン。リモートワークが日常化して、幅広い世代からオーダーが増えているインナーカラーは「見せる」「隠す」が自在にできる臨機応変さが魅力！



02 CLEAR PINK

「気分まで上がるピュアなピンクがお気に入り。」

人気のピンク系カラーをベールトーンで表現するなら、鮮やかでコクのあるオリエンタルピンクの出番！アンダーの色に引っ張られたり、青みに振れることなく、薄めても色みをしっかり主張するカラーに支持続々。



03 WITH LIME ASH

「明るくて高彩度な寒色系カラーで気分を一新！」

彩度の高い色を求めつつも明度は下げたくない。そんなオーダーに応えるなら、暖色系からのリフレッシュも兼ねて、ブルーアッシュが鮮度良好！マツミを調整しながら、深くきれいに染めます。



04 SPRING MINT

「洒落みたっぷり、春色のフレーミングカラー。」

春らしい色をどう主張させて、楽しむかをテーマに、顔まわりをベールトーンで縁取ったフレーミングカラー。シークレットバンブーをおろして、ダウンヘアはもちろん、結んでも映える色の帯が、アレンジの面白さを拡大！

FASHION



シャツ ¥28,600 / A PUPIL (UTS PR)、ピアス ¥14,850 / ナンバリング (スクリーンショット)、その他スタイリスト私物

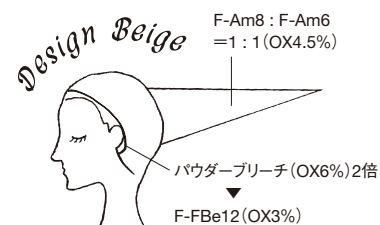
「色、柄、肌見せで、きれいめスタイルにモードな仕掛けを。」

衿つきのシャツに細身のパンツを合わせた端正なスタイリング。ひとつひとつはきれいなディテールのアイテムを派手な色柄と透け感で攻めの着こなしにスイッチ。この春はインナーをブラトップに変えて、透けるシャツからのウエスト見せで今のムードを最大に。

HAIR COLOR by N.

BEFORE

新生部 2cm
中間～毛先 12レベルのイエローブラウン



顔まわり～耳上を5mmのスライス幅で取ってブリーチ。17レベルまで上げてオンカラー。10分放置する。

STYLING

ゆるく弧を描くようにストレートアイロンをした後、ポリッシュオイル(3滴)を内側からなじませます。毛先はバームで軽くつまんで。



セージ&クローブがさわやか!



「濃淡ベージュなら、オンとオフの使い分けも容易い。」

ベースはアンバーベージュでトーンダウン。ブリーチ部分はベースとなじみのいい、ほどよい褐色を含んだフォギーベージュであくまでもさりげなく。耳掛けでちらっと見える程度の控えめなインナーカラーで遊びをオン。

HOW TO

赤みブラウンとラベンダーを混ぜてアイホールにグラデーションをつけます。下まぶたは目尻側1/3に同じ色を。目頭側は明めのピンクをオン。アイライナーとマスカラはワインレッド。眉はバイオレットのプロウマスカラで整えて、目元にまとまり感を出します。

Eclose up

ワインレッドのアイライナーは目尻にのみ、フレームの延長上にピッと入れて目元を引き締めて。



MAKE



「可愛さがアップする型破りなワントーンメイク。」

マスカラからアイブローまですべて、ボルドーからバイオレットの色合いでまとめたアイメイクは統一感がありながら、型にはまらない可愛さをアピール。血色感や透明感を与えてくれて、眼差しにほんのり色気が宿る♡

FASHION



ネックレス ¥14,300 / Folk/N(UTS PR)、リング ¥39,600 / ReFaire(warmth ルミネ新宿店)、プレスレット ¥16,500 / LOHME、その他スタイリスト私物

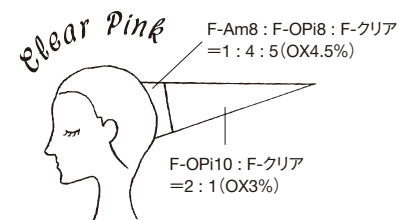
「目にも鮮やかな派手色ボトムでおしゃれモード全開に。」

ビビッドな色彩に注目が集まるファッションシーン。気軽に楽しむなら、ぱきっと鮮烈なカラーパンツをワードローブに加えてみて。顔から離れているボトムなら、ヘアカラーとの相性や肌映りを気にしなくてもOK。いつものTシャツだってモードに即転換！

HAIR COLOR by N.

BEFORE

新生部 3~4cm 8レベルのブラウン
中間~毛先 10レベルのくすみオレンジ系



根元から塗布したら、全体的に放置時間を長めに取ってしっかり染め上げる。

STYLING

根元からまっすぐストレートアイロンを通して、ポリッシュオイル(3滴)を2度づけ。表面、内側、前髪の順に中間~毛先に与えます。



みずみずしい
柑橘系の香り！



「絶妙なパールトーンを描き出す、オリピの活用術。」

クリアで薄めても高彩度をキープしたまま、透明感のある発色が楽しめるオリエンタルピンクが主役のレシピ。根元はアンバーベージュを加えて赤みを抑え、くすみ感が残る毛先との色合いを揃えてシャドーラーツを狙います。

HOW TO

まぶた全体にオレンジのアイシャドウを塗り、上からピンクを重ね塗り。下まぶたの目尻側2/3も同じように色をのせ、目頭側はハイライトを入れて引き締めます。根元からカールアップしたまつ毛はブラウン、眉はピンク系のブロウマスカラで毛流れを整えます。

Close up

ふわっとした甘さを表現するなら、ラメのきらめきやツヤ感ではなく、パウダリーな質感が◎。



MAKE



「肌になじむコーラルピンクで甘さをバランスよく。」

ほわんと甘い印象を引き出せるピンクのワントーンメイク。ヘアとのなじみもいいピンクトーンでまとめるなら、肌なじみのいいコーラルピンクがちょうどいい。甘さがぼやけないように、目頭のハイライトで立体感をプラス。

FASHION



デニムパンツ ¥27,500 / THE HANDSOME、バングル ¥57,750 / Folk/N(ともにUTS PR)、イヤリング ¥15,400 / warmth、リング ¥17,600 / ReFaire(ともにwarmth ルミネ新宿店)、その他スタイリスト私物

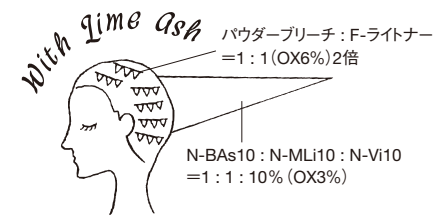
「ビスチェと大ぶりアクセで定番コーデをクラスアップ。」

ベーシックカラーでまとめたTシャツ×デニムの着こなしは、ビスチェの重ね着でメリハリを効かせるとおしゃれ感が高まります。足元はヌーディーなサンダルで女らしさを添えて、手首に大ぶりなバングルで今っぽさを投入。手抜きなしのカジュアルスタイルに。

HAIR COLOR by NASEED

BEFORE

新生部なし
13レベルのオレンジブラウン



全体を1.5cmのスライス幅で取り、1cm落として5mmチップでウィービング。16レベルまで上げてオンカラー。

STYLING

32mmのアイロンで根元からリバース巻き。パーム(パール大2粒)を中間～毛先にもみ込みます。前髪はかきあげるようになじませて。



「柔らかな透明感と深みをもたらすアッシュ系を狙い撃ち。」

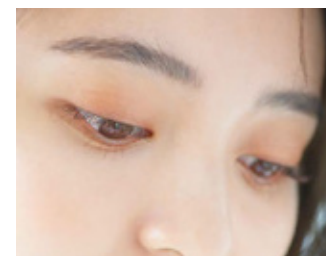
ウィービングでトーンアップしてダメージを抑えつつ、高彩度のブルーアッシュで明るさと深みの両立を叶えます。メロウライムのほどよいライム感と補色バイオレットで黄みをカバーすれば、マットに転ぶことなく狙った発色に。

HOW TO

オレンジブラウンのアイシャドウで上下のまぶたを囲み、ブラウンのアイライナーでキワを埋めます。赤のシャドウでラインをぼかしグラデーションをつけたら、ゴールドドラメを上まぶたにふわっとのせて。マスカラは赤みブラウン。眉はブラッシングで立ち上げます。

Eclose up

膨張色の赤でアイラインをぼかすのが、目元を引き締めつつ、印象を柔らかく見せるコツ。



MAKE



「ヘルシーな女っぽEYEの代表、オレンジ×ゴールド。」

ナチュラルで健康的な女らしさをもち、ジュシーなオレンジで彩ったアイメイクはデイリーシーンに大活躍。ラインのぼかしテクとゴールドドラメを重ねるひと手間で、目元に優しさと華やかさを添えてヘルシー美人の出来上がり!

FASHION



リング ¥30,800 / LOHME、
その他スタイリスト私物

「トレンドの柄トップスは、白を合わせてこなれコーデに昇華。」

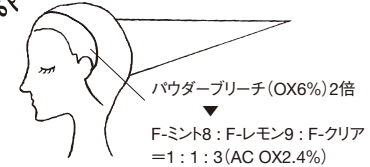
一枚でも重ね着にも使えて、春らしいコーデが楽しめるシアー素材のトップスは人気継続中。今季は、無地より個性が強めな色柄を取り入れて、裾絞りのパンツやスニーカーを合わせたスタイリングが新鮮です。ボトムを白でまとめればさらにこなれ感アップ！

HAIR COLOR by N.

BEFORE

新生部なし
6レベルのブラウン

Spring Mint



顔まわりを5cmのスライス幅で取り、17レベルまでアップ。
ハーフウェットで色をのせてチェックしながら15分放置。

STYLING

ストレートアイロンで前髪にカール感をプラス。ポリッシュオイル(5滴)でハチ上と顔まわりのボリューム感と束感を整えます。



ハイトーンを
きれいに表現！



イヤークラス ¥13,200 / LOHME

「パールトーン×暗髪のメリハリで淡色を引き立てる。」

コントロールカラーのミントにレモンを加えて黄緑色に。さらにクリアで薄めて、きれいなパールトーンを表現。
顔まわり以外は、地毛もしくはダークブラウンで濃淡をはっきりつけるとインパクトが上昇します。

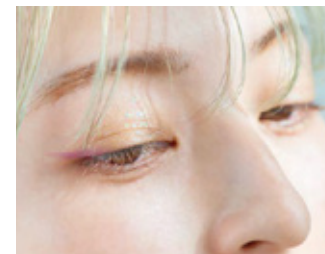
MAKE

HOW TO

くすみ感のあるピスタチオグリーンをまぶた全体に。水を含ませたブラシに薄いパープルのシャドウを取り、目尻にラインを引きます。ホログラムラメをまぶた中央にのせ、ホワイトベージュのマスカラと明るいベージュ系のブロウマスカラで黒を消してなじみよく。

Eclose up

目尻のラインはエッジが
効きすぎると奇抜な印象に。
アイシャドウを使うのがポイント。



「ふわっと効かせるライン使いが目元をより印象的に。」

ミント系のヘアカラーとリンクさせたメイクが断然おしゃれ。ポップに転ばないよう、透明感とくすみ感のある色みをセレクトして。ラメの輝きとパープルの差し色を目尻にふわっと効かせれば、さらに洒脱な表情に。

USE IT! - 2022ss Recipe -



旬な色とニュアンスが
簡単に手に入る!

シアバターをはじめとする、
自然由来のうおい成分を配
合。髪や頭皮へのやさしさと
鮮やかな染まりを両立します。
快適な施術を約束するフル
ーティな香りも人気の秘密。
エヌドットカラー〈ファッション〉1剤 80g (全76色)

医薬部外品



107色のラインナップで
狙った色をそのまま表現。

2つのシードオイルと6種類
のオーガニックハーブが導く
クリアな発色が特徴。それを
存分に楽しめる幅広い明度
設計と色相展開で、イメージ
通りのカラーを実現します。
ナシードカラー〈ファッション
ンシード〉1剤 80g (全107
色) **医薬部外品**

NEW RELEASE!



高発色カラーの圧倒的なみずみずしさ。

毛髪内部へのスムーズな浸透と美しい発色を叶える新アルカリ処方を採用。単品使いもブリーチオンカラーも、流行りのニュアンスを簡単に作れます。手前・エヌドット ルフレカラー〈ファッション〉1剤 80g (全42色)、奥・エヌドット パウダーブリーチ&パウダーディカライザー 各500g **医薬部外品**



待望の新しい香りはオスマンサス!

大人気の香るUVスプレー・ミーファシリーズから2年ぶりに新パフュームが登場。ほの甘いキンモクセイの香りが、髪や肌をやさしく包み込む“オスマンサス”。淡いイエローオレンジのボトルが目印です。ミーファ フレグランスUVスプレー (全6種) SPF50+ PA++++各80g 1,320円 (税込)